

仕渡堡与仕渡民间信仰

刘劲峰 沈荣波*

仕渡是诏安县境内一个颇具特色的临海小村，这里不仅环境清新秀丽、村落布局巧妙合理，而且村民的日常信仰也丰富多彩，充分显示出闽南沿海地区别具一格的传统魅力。

一 背景资料

仕渡位于诏安县的南部，距县府所在地的南诏镇仅有一公里之遥。它东邻溪边园村，北接岸上村，南面隔西溪与南山相望。发源于广东潮州饶平县的西溪，由西北向东南，从村境的西部缓缓流过，并于距村庄不远的桥东镇沃井城与东溪相汇后流入大海。

自明代嘉靖年间诏安建县后，仕渡一直归属于三都管辖。是时，三都设置 18 约，仕渡建制为南关约仕渡寨。清宣统年间，诏安县改设为 15 个自治区，仕渡改制为遵化区仕渡堡，下辖仕渡、

* 沈荣波，诏安县仕渡梅圃沈氏宗亲会秘书长。

大美、仕雅、东埔园、溪边园、大埔、尖石、大石鼓 8 个自然村。民国年间，改区为乡，仕渡改制为遵化乡仕渡堡。1949 年新中国成立后，改保甲制为区村制，仕渡建制为诏安第一区仕渡乡，所辖范围由 8 个自然村缩减为仕渡、大美、岸上、斗门头 4 个自然村。之后经历农业合作社、人民公社等乡社合一体制，村名时时更替，至 1984 年才正式定名为仕江村（下辖仕渡 1 个自然村），隶属深桥乡（现改名为深桥镇）管辖。

仕渡地处诏安南部东、西两溪交汇入海的三角地带。相传元代以前，这里还是一片荒芜的滩涂，滩涂的外沿有一个小小的渡口，渡口边有几户徐姓渔民在此搭寮居住，故名“徐渡”。在离徐渡不远的岸屿（现更名为岸上村，下同），至今还保留一处叫“问潮屋”的小地名，据说这便是当年渔民观望大海潮起潮落的地方。元末明初，有一位沈姓读书人，因不满朝政腐败，自愿放弃仕途，退隐到与徐渡仅有一溪之隔的南山寺里，过起了躬耕自学的的生活。他就是当今仕渡人尊称为开基始祖的梅港公。

相传这位梅港公是唐代名将沈世纪的后裔，据 2000 年新编《沈氏东城宗谱》记载，沈世纪，名勇，原籍河南光州固始县人。初为河南某县案牍，后投身军旅。唐总章二年（669 年），泉潮土著人啸乱，沈世纪奉旨随同陈政、陈元光父子进驻古绥安地，一举荡平寇氛，成了助陈元光开辟漳泉的六部将之一。沈世纪之后，其十二世孙彬公又率长子、三子、四子离开漳州，移居到浙江松阳开族。彬公再传五世，有太乙郎名廷辅者于宋高宗建炎年间，为躲避金兵，随宋室南渡。经建州移居到汀州。不久，其子楸公再由汀州清流县嵩溪迁居到漳浦县所属之南诏，成了当今南诏沈氏的开基始祖。

梅港公，谥号梅圃，为楸公的八世孙，其父桔林祖士达，曾任元代都指挥使，后来为国捐躯。梅港公自幼天资聪慧，一生勤奋好学，尤喜天文地理与术数之学，并与明代著名术数家刘伯温有过同

窗之谊。他在南山寺隐居时相中了徐渡这块风水宝地，晚年便携带一家大小，从南诏镇迁居到了这里，并在现在祀先堂所在的位置建起了仕渡沈氏的第一座祖屋。梅港公名下共生了东桥、梅塘两个儿子，到徐渡后，东桥又生了儿子刚齐，而梅塘则生了东山、敦素、东屿、忠诚、福场、亭角、东皋、懿德 8 个儿子。于是子生孙、孙生子，子子孙孙不断繁衍，家族势力也随之迅速壮大。到清末民初，其居住地便由徐渡发展到四周岸屿、大美、斗门头、溪边园、东步园、阳山、近居、乌屏、径尾、塘西、灰窑头、大石鼓、大埔、赤鼻、新起寨、旧庙、宫口、腊洲、大石湾、大埭、柳厝埭、尾乡等 20 多个村庄，有的还迁移到广东潮州，或漂洋过海，远赴中国台湾、香港、澳门，以及新加坡、马来西亚、印度尼西亚等地，沈氏梅港家族亦因此成了诏安下水片最有影响的一支旺族。随着沈氏家族势力的迅速膨胀，徐渡亦于明代中期，以谐音方式，改称为“仕渡”。目前，该家族已繁衍到 26 代，总人口达到 3 万多人，其中长住仕渡堡内的有东桥、梅塘两个大房以及下属刚齐、初三、睦族、清江、尖峰、南峰 6 个小房的后裔，共有 400 余户，3000 余人。

仕渡经济以农业为主。尽管该村位于东、西两溪入海口的冲积平原上，地势平坦、灌溉便利，但因村中人多地少（据 20 世纪 80 年代统计，人均仅有 3 分地），且地多沙卤，农作物产量较低，“五谷所登，不足自给，民间糊口，半资外运”^①。故自古以来，就有许多村民利用大海便利，从事对外贸易，时称“行北船”；还有的进城经营工商，开设金店、药铺、洋行、孵坊及买卖食杂用品等。在获取丰厚的经济利益之后，他们中的不少人又将财富转化为土地资本，大量购置耕地，从而摇身一变，成了坐拥一方的工商地主。据当地村民报告，仅溪山祖一人，清末民国

^① 陈祖荫：《诏安县志》上编卷 2，《地理》（以下简称民国《诏安县志》）。

初便在四都一带购进了数百亩耕地；终慎祖名下，是时也在大坂埭、抛口埭、成州埭独占了良田数百亩。又据 20 世纪 50 年代当地进行土地改革时的统计，是年，仕江乡各个公堂在外地占有的耕地面积就达到 6000 多亩。这些公堂所收的公租，除了用于祭祖、游神、打醮、奖励子弟读书之外，每年还能向族民发放“积谷”，其数量视各房经济状况而定，多则人均一二百斤，少则三四十斤。

正是由于有了家族经济强有力的支持，才使仕渡的文教事业有了较快发展。相传自明代中晚期开始，这里就开设了许多私塾。民国十一年（1922），由祀先堂出资，仕渡开办了全县第二所新学，并以其祖先的名义将新学命名为“梅溪学堂”（不久，更名为“丹诏小学”，现名“仕江小学”）。随着文教事业的发展，族中人文荟萃，科举蝉联者前后接踵，不胜枚举。其中，仅在当地较有影响力者就有：

沈 灿，明万历十四年（1586）岁贡，任山东武定县同知。

沈一葵，清康熙十五年（1676）进士，初选曲阳县令，因待民如子，持法刚正，升徽州知府。是时，“徽州民赋额征为豪右包揽，前后积欠至三十余万，（葵）痛为蠲革。复多方设法，民争输恐后，不一年完正课银二十九万有奇，民脱逋累。任满调任汾州府，入补刑部主事”。^①

沈作砺，清乾隆二十六年（1701）武科进士，任广东惠州府守备。

沈 勇，清武科特用，任广东顺德镇总兵。

沈世亮，清嘉庆二十三年（1818）恩科举人，初任吏部郎中，后因办案有功，升浙江宁波知府。

沈腾蛟，清道光元年（1821）恩科举人，任县学教谕。

^① 民国《诏安县志》上编，卷 13，《人物》。

沈向奎，军校出身，任国民政府新编八军军长，少将。

沈耀初，台湾十大著名画家之一，曾荣获台湾画坛最高荣誉金爵奖。

二 仕渡堡

仕渡堡是让仕渡人引以为傲的一项古代建筑工程。关于该堡的始建年代，当地人认为是清乾隆年间由该村武进士沈作砺主持修建的，其根据是土堡南门城楼上至今还保存了一方石匾额，上面清楚地篆刻着“南熏门 清乾隆壬戌桂月立”。也许正是依据这点，民国 31 年（1942）《诏安县志》卷 7《武备》记载：“仕渡堡，在三都，清乾隆七年筑。”但检索其他地方志书，仕渡堡其实早在清康熙三十年（1691）修撰的《诏安县志》中就已经有了记载（具体建筑年代阙如），其间，它与官筑的悬钟城、铜山镇、南澳镇、川陵土堡及民间自发修筑的南陂土堡、岑头土堡、甲洲土堡、溪南土堡、象鼻土堡、上湖土堡、梅州土堡、后港土堡、张塘土堡相提并论，是当时诏安境内著名的 14 个军事城堡之一。关于城堡的建筑年代，官建者大多成于明代初年，而民间自建，具有明确纪年者，最早的一座（梅州土堡）成于明正德二年（1507），而最晚的一座（甲洲土堡）成于明嘉靖二十五年（1546）。建造这些城堡的目的大多与当年防备倭寇有关。据康熙《诏安县志》卷 7《武备》记载：“考蒲葵关百里而控漳引潮则蒲治之南诏场也……唐嗣圣三年左郎将陈元光筭路蓝缕，以建州治，立行台于四境，命分营四时躬巡，南诏保其一也。自下游抵潮之揭阳，宋置沿海寨，元为万户府，俱调官兵屯守。时代湮没，故垒无传，明初乃谓南诏场。弘治甲子冬，寇盗充斥，地方骇鹿，始调漳州卫所官军置守御南诏千户所。嘉靖十年设诏安县治。从县治而东三十里至悬钟千户所，洪武二十年江夏侯周德兴为备倭而建也。所之城外又有南澳游营，专治

水军。距南澳总戎一苇航之与拓林、铜山诸营所鼎峙相望，百里以内札以二所，兼连营镇……此何论弹丸之安堵以之保障遐荒，折冲瀚海而有余矣。”“县治丛山阻海，盗贼出没，设险守要，置为关隘、墩堡，或调官兵协守，或召民兵共守关隘，以防奸细、备寇盗。近卫所则拨旗军轮守，无卫所则拨乡兵把守。城堡旧唯巡检司及人烟凑集之地设有土城，自嘉靖辛酉以来盗贼生发，民自为筑，在在有之。”^① 仕渡位于县城的南郊，距大海仅有咫尺之遥，是海寇出入诏安县城的必经之地。自明代初期以来，这一带寇贼时发，军民死伤惨重，如“弘治十七年十月十五日，有贼百余人诈称公使入城，杀伤甚众，掳七十人而去”。“嘉靖三十五年，有倭寇自漳浦六都登岸，屯住江头土城，流劫诏安，焚掠无数。”“三十七年三月，有倭寇数百人自潮州突至三都径尾屯聚，杀伤男妇二十一人。”“十二月，倭由四都至县治四关外，烧毁房屋二百余间，杀死男妇一百余口。又连劫港西土楼，杀掠五十余口。”“三十八年二月，倭寇数千自潮州来屯西潭村，烧毁房屋一百五十七间，掳男妇九十余口，杀死四十三人。又破岑头土围，烧屋杀人无数。”“四十年，许朝光自铜山登岸，围攻畚安土堡，杀掳六百余人。”^② 正是在这种严酷的斗争形势下，仕渡人也不得不像其他地方的人一样，修筑起坚固的土堡，以抵御寇盗的进犯。由此可以推定，仕渡堡的始建年代当不会晚于明代中晚期，清乾隆七年（1742）只是后来的一次重修而已。只是这次的重修，到底是整体修缮，还是只重修了南门城楼，因资料欠缺，现已无从查考。

从现存建筑考察，仕渡土堡不仅墙体厚实、用料考究，具有坚固的军事防卫功能，且土堡的选址、造型及内外空间的布局也与其

① 秦炯：《诏安县志》卷7，《武备志》之“关隘”，清康熙三十年（1691）编纂（以下简称康熙《诏安县志》）。

② 康熙《诏安县志》卷7，《武备志》之“兵燹”。

自然和社会环境十分和谐统一，充分显示了中国古代传统建筑对风水意象的理想追求与完美运用。

中国古代传统建筑对风水意象的运用主要体现在建筑规划设计中，力求使建筑物本身与其所在地的自然和社会环境，亦即龙、砂、水、穴之间能相互配合，协调一致。同时依照所在地的来龙气势与结聚状态来规划城乡规模的大小、形状与具体建筑物的所在位置，即所谓“大聚为都会”“中聚为大郡”“小聚为乡村、阳宅及富贵阴地”。

诏安的龙脉“亘自五岭龙门九牙山来，至大峰^①再立祖山，大峰之西出，来县西曰小篆山，俗称犁头山，嵯峨高大，为县龙之祖”。“由大峰山发脉向西南，于县治东北发为椽林仔山，山势葱茏，崖石并立。九侯山、初稽山与椽林仔山联络，为县邑之镇山。”由大峰发脉而来的小篆山再一路奔腾，至县西之赤岭再发为本祖出卿山，其势如五星聚讲，“其一支入西山饶平界；一支入县治，曰桂山，曰乌石鼓山，曰寨山，曰浮山，曰县治主山良峰，耸拔奇丽。识云，良山青，出公卿，朝暮有紫云；一支系平路至斗头山、五老山而止”。一支趋县西南，为“焦岭山、分水关山、龟山、琉璃山、大南山、小南山、象头山”^②（见图1）。

与龙脉走向一致，“县治水脉亦发自西北，至县城停蓄，始趋龙汀甲沔腊诸洲，西北汇饶潮境诸细流入海者，特雄壮”^③。

依据该县龙脉走势，县城南诏镇有两条来龙相会，为境内最大结聚之地，堪当建县立州。故叶观海先生评曰：“尝云东南来脉，过海而止，则元气其之蟠演者几何？然诏之水虽近于归巨海，诏之山贵远发大峰，登高望之，则洪涛在其南，侯山峙其北，雄关西

① 大峰山位于福建平和与云霄、诏安三县交界区。

② 康熙《诏安县志》卷3，《方輿志》之“山川”。

③ 康熙《诏安县志》卷3，《方輿志》之“山川”。

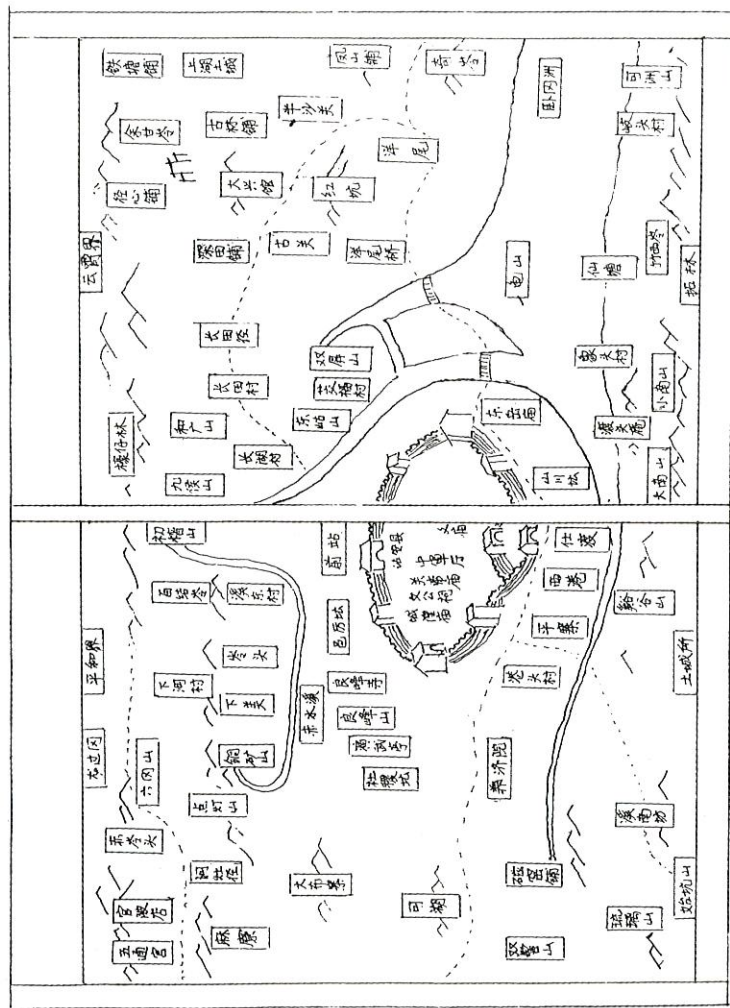


图1 诏安南部地理形势图

注：本图根据康熙辛未《诏安县志》绘制。

殿，清溪东绕；渐岳一峰拔地千寻，蜿蜒磅礴，直走铜陵、苏峰，大帽矗立拥护，与潮汐相浮沉，非灵鳌举首戴之，几于蓬壶方丈，

从风云去矣。自宋以来，名贤辈出，濒海尽处，尤产大儒，直谓海滨邹鲁可也。”^①

由九侯发脉而来的祖龙，经县城稍作停蓄之后，一路向南匍匐而行，在一片如潮水般的宽阔平地上又突起一座海拔为 235 英尺、形如龟背的墩阜结穴（其位置在今内井祠的东北面）。龙穴的西面和东面分别有来自饶湖境内的西溪和来自县城的东溪左右环抱，两溪在离龙穴不远的桥东镇沃井城温柔相会，而后流入大海。故其前后左右，皆如汪洋巨浸，既澄静不流，又无冲刷之势，实为一处不可多得的风水宝地。为此，仕渡土堡的设计者们便依据所在地的自然风貌，以龟形墩为中心，将整个村落规划成坐北向南，占地面积不足 0.5 平方公里的“出水莲花形”^② 土堡。其中，龟形墩为该村的主山，它在风水布局上起到了将周围龙气引入土堡的作用，堡内的所有宗祠，寺庙及民居建筑均以它为坐山或靠山，呈辐射状地向外绽放。村落的四周则围筑一道下宽 55 厘米，上宽 65 厘米，高 5.5 米，用黏土、贝壳粉、沙子、黑糖搅拌后夯筑而成的坚固土墙。为与周围环境相协调，土墙造型为不规则的弧状四边形，外观酷似一朵盛开的莲花。这道土墙，就军事意义而言，是抵御寇盗的坚固阵地；就日常生活而言，又是一项阻挡海潮侵蚀的防灾减灾措施；而就风水意象而言，它更是在村落建筑实体与堡外空旷原野之间架起了一道人工屏障，起到了标明村落范围，分割土堡内外空间，以聚藏堡内生气的的作用。在土墙的外面还完满地保留了 7 块小高地，并在土墙内外开挖了 7 口大小不一的池塘；这 7 块小高地分别为北门外的西港埭，东门外的林厝埭，西门外的大坂埭及南门外的咬尾埭、埭下墩、大墓埭、东城埭。就风水意象而言，这些小高

① 民国《诏安县志》上编，卷 2，《地理》。

② 现在当地有些村民因不了解土堡过去的历史，而将土堡造型比喻为“带埭葫芦形”。

地既是村落的案山及左、右砂手，同时又象征扶持“莲花”的片片“莲叶”。而7口池塘则是城东北土墙内的柳枝塘及与之仅一墙之隔的园塘；城西北土墙外的奉先塘；城南土墙内的墩仔塘和土墙外的头塘、二塘、尾塘，合称为“七星坠地”。就日常生活而言，这些池塘具有蓄水、排水的功能，它既能防火、排涝，同时又能调节小气候，使居住稠密的土堡，空气更加的清新、凉爽。而就风水意象而言，这些池塘，能养育龙脉，使龙气更加生发雄壮。

在土堡的东、西、南、北四面，建筑者们各建了一道城门，分别称之为“长春门”“紫来门”“南熏门”“拱秀门”。其中，“南熏门”为土堡的正门，它面向大海，为防备海上寇盗的袭击，城门建得非常牢固，不仅城上建有城楼，城门之内还加建了一座瓮城，以增加其防卫的功能。所有的城门都面朝名山，其中，东门面朝的是高如建牙的石鼓山、悬钟山；西门面朝的是形如五星聚讲的出卿山、五老山；南门面朝的是绵亘数里、形若巨屏的大南山与秀耸奇丽的小南山；北门面朝的则是作为县邑镇山的九侯山。据清康熙三十年（1691）《诏安县志》记载：“（九侯山）九峰并立，有石门可通，顶上可坐数十人。中为棋盘，有天然桥、香炉石、风动石、云根石、观音石、鲤鱼石、三宝石，一石如复船。又有飞来佛、罗汉石、松涧泉。”^①可见其景观十分秀丽。出于定局与消砂、纳水的需要，各道城门都有不同程度的偏斜，且其出入口亦分布很不均匀，以至东门与南门及西门与南门之间，距离过于遥远。为方便村民日常生活，在这两处距离过远的地方，建筑者们又各开了一道小门，名之曰“水门”；在东、西、南、北四道城门及堡东水门的旁边，还各开了一个排水口，并在排水口的旁边，各建了一座土地庙（西门的土地庙与灵惠庙合二为一），以示守住堡内的龙气与财气（见图2）。各道城门的方位与朝向如表1所示。

① 康熙《诏安县志》卷3，《方輿志》之“山川”。

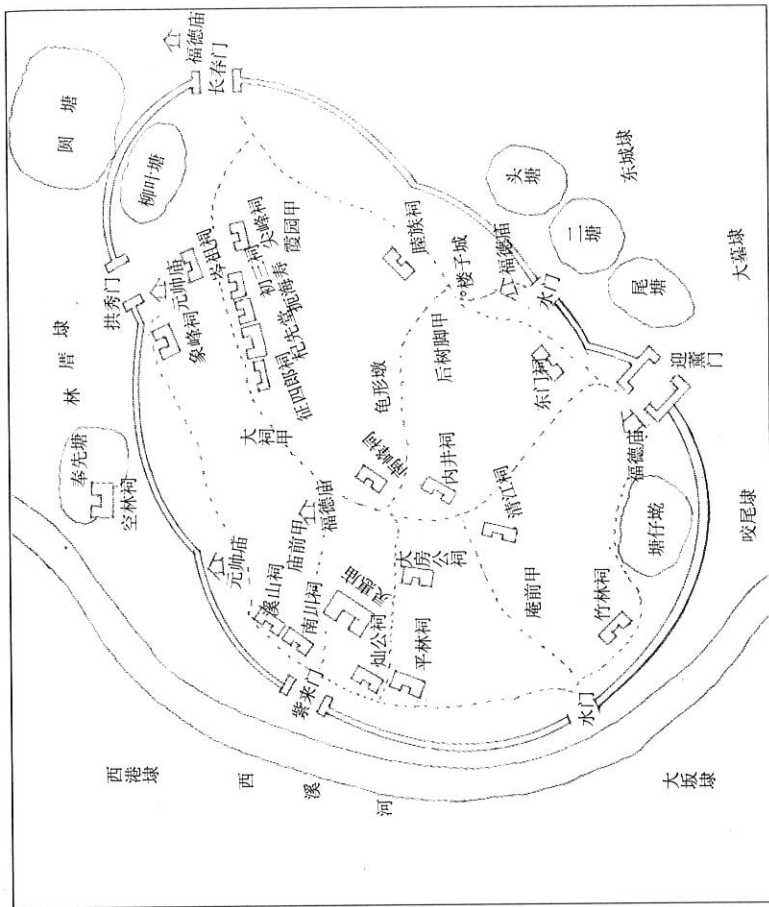


图2 仕渡堡空间布局示意图

表1 仕渡堡城门朝向及坐标

名称	朝向	地理坐标	
长春门	E 093°	N23.69437°	E117.17918°
南熏门	SE130°	N23.69191°	E117.17645°
紫来门	NW292°	N23.69375°	E117.17588°
拱秀门	NW320°	N23.69477°	E117.17808°
堡东水门	SE135°	N23.69265°	E117.17801°

土堡之内, 鳞次栉比, 高低错落, 密密麻麻地散布着大小数百座民宅及灵惠庙、振海寺、元帅庙 3 座庙宇、19 座祠堂。该堡由于坐落于县城南郊的一片开阔地上, 入首龙较为低矮, 结穴较小, 所以堡内建筑, 除灵惠庙、祀先堂两座主要建筑之外, 其余建筑物都建得较为低矮, 体量偏小。

灵惠庙是该村的主庙, 相传始建于明, 后经历代重修。该庙由于地位特殊, 所以被安排在土堡西面风水最佳的位置上 (N23. 69362°, E117. 17634°)。它坐东面西, 正对诏安县的祖山: 出卿山。主体建筑面阔 3 间, 由门廊、正殿、川亭、拜厅、顶厅、后库等前、后两栋 6 个建筑部位组成, 硬山顶, 三架五瓜抬梁式结构, 总长 23. 96 米, 占地 200 平方米。整栋建筑雕梁画栋, 气势恢宏。庙门两边及顶厅石柱上还篆刻着两副对联。前联为“海不扬波黄耆喜, 地虽斥卤贤豪生”, 相传为明代晚期内阁大学士、著名书法家张瑞图亲笔题写; 后联为“九侯峰高龙脉长, 感百谷朝宗挺生人杰; 玄钟雷动涛声壮, 看风帆上下永念神功”。两副庙联形象地表达出了村民对居住环境的自我认同及对村庙神明的百般感激之情。

祀先堂是仕渡沈氏家族的总祠, 其地位与灵惠庙不相上下, 故被安排在土堡北面又一处风水最佳的位置上 (N23. 69411°, E117. 17778°)。它坐南朝北, 正对耸拔秀丽、苍翠欲滴的县治主山良峰山。其主体建筑结构与灵惠庙大致相同, 梁、枋、雀替及屋脊、瓦檐上也布满了花鸟虫兽、人物故事等各种彩塑装饰, 做工十分精巧。顶厅石柱上亦篆刻一副藏头对联: “梅开茂盛文明见, 圃傅衍派世泽长”, 深刻表达出了梅圃公 (派名仁公) 后裔对先祖们的敬仰之心。

除了总祠之外, 堡内还建了大大小小的 18 座分祠, 它们分属于梅港祖下的各个小房, 其名称、方位、朝向等各项主要信息如表 2 所示。

表 2 18 座分祠情况统计

祠名	朝向	地理坐标		祠主	所属房、裔
东门祠	SE117°	N23. 69254°	E117. 17769°	12 世东门祖	东桥祖房
宝林祠				17 世宝林祖	东桥祖房
大房公祠	W268°	N23. 69324°	E117. 17648°	11 世刚齐祖	东桥祖房
初三祠				12 世初三祖	梅塘祖东山房
顺德祠				12 世顺德祖	梅塘祖东山房
睦族祠	SE112°			12 世睦族祖	梅塘祖东山房
清江祠	W286°	N23. 69285°	E117. 17672°	12 世坑美祖	梅塘祖东山房
尖峰祠	N346°	N23. 69421°	E117. 17832°	12 世尖峰祖	梅塘祖亭角房
象峰祠	NW323°	N23. 69461°	E117. 17783°	12 世象峰祖	梅塘祖亭角房
南峰祠	W286°	N23. 68350°	E117. 17704°	12 世南峰祖	梅塘祖亭角房
溪山祠	W288°	N23. 69400°	E117. 17616°	16 世溪山祖	梅塘祖亭角房南川裔
南川祠	W289°			15 世南川祖	梅塘祖亭角房尖峰裔
岭祖祠	N340°	N23. 69445°	E117. 17819°	15 世秀岭祖	梅塘祖亭角房象峰裔
竹林祠	SW232°	N23. 69218°	E117. 17623°	? 世竹林祖*	梅塘祖亭角房南峰裔
内井祠	W285°	N23. 69312°	E117. 17693°	13 世内井祖	梅塘祖亭角房睦族裔
征四郎祠	N340°			? 世征四郎祖*	梅塘祖东山房初三裔
平林祠	W280°	N23. 69336°	E117. 17599°	? 世平林祖*	梅塘祖东山房清江裔
灿公祠	W288°	N23. 69358°	E117. 17606°	13 世祖沈灿	梅塘祖亭角房南峰裔

说明: * 表示资料没有记载属于第几世。

从表 2 可以看出, 这些分祠尽管散布在堡内的各个角落, 但它们都按照各自的方位, 呈辐射状地面朝土墙之外, 从高处张望, 犹如莲花绽放时开出一支支花蕊。

以土堡南门为终端, 堡内修筑了由东门至南门, 由西门至南门的两条主干道, 并从主干道上分出了长长短短的十多条支线, 从而把堡内的祠堂、庙宇、民宅有机地连接到一起, 形成了一张密密麻麻的交通网。

经过土堡设计与建设者们的艰苦努力,使仕渡村如同碧绿湖水中一朵枝繁叶茂、迎风绽放的莲花,它与四周的名山巨海交相辉映,显示出一派祥和、兴旺的景象。故有先辈评曰:“吾乡,诏之名区也。良峰峙其北,天马^①列其南,河水萦带,四面旋绕,昔之名师号谓‘出水莲花’。坂曰叶坂。祝曰,有花有叶,富贵绵绵。产是乡者,英杰辈出,后先贯辉映焉。”^②

但时过不久,因族中人丁兴盛,而堡内居住空间十分狭窄,有的村民便私自挖坂填溪为埕,并企图在新埕上建新屋。如此一来,土堡的环境风貌势必遭到破坏,使“坂挖则叶伤而花不茂,室筑则溪狭而水不通。顾兹地理为伤实多”^③。为此,清乾隆三十八年(1773)全族公议会禁,并勒示贞珉,规定“嗣后堡外不论东西南北,一概不许填埕筑室,违者公革止户,断不徇纵”。所禁内容具体开载为3条:“一议堡外东西南北,所有圪地,不许筑屋开厠。一议叶坂各处圪塘,不许围筑、移岸改筑,并不许坂内岸脚填砌稻埕。一议溪边塘墩各照旧址,不许再填,有碍水道,并不许堡脚堆积粪土。”(见附录)正是由于有了这块禁碑,该土堡虽历经数百年之久,其环境风貌却依然完好如初。

1931年“九·一八”事变后,日本军国主义对华发动了大规模的侵略战争。1944年,仕渡土堡的西北段城墙被日本飞机炸毁。由此,仕渡土堡元气大泄,水灾频发,瘟疫流行,村民的生命财产遭受到巨大的损失。于是,战争一结束,他们就在总祠家长的发动下,依照旧址重新补筑了被损的土墙。因这场战争,仕渡的经济大不如前,所以新筑的土墙,厚度减了近半,质量也较前大大缩水。

① 天马,谓土城南面的南山诸峰。康熙《诏安县志》卷3记载:“戴冠曰,琉璃、竹栖一派皆南山,惟拱学宫而驰者,形如天马。”

② 清乾隆三十八年(1773)《通族会禁》,详见附录。

③ 清乾隆三十八年(1773)《通族会禁》,详见附录。

三 仕渡的民间神明信仰

仕渡的民间神明信仰贯穿于仕渡人日常生活的方方面面,其内容丰富多彩,形式多种多样。

(一) 庙宇

仕渡堡,方圆不到0.5平方公里,内部空间非常狭小。但在如此狭小的空间内,却林林总总地分布着大小八九个庙宇。这些庙宇的层位高低不同,有的属全村人共同所有,有的则仅属堡内某个区域的人所有。由于庙宇的层位高低与管辖范围不同,其信仰方式也有很大区别。

1. 灵惠庙

灵惠庙是仕渡的主庙,故当地人又称为“大庙”。从庙门对联“为廿四乡源本,宝地钟灵文采英风频耀族;经七百载沧桑,华川毓秀斜阳回水永朝宗”就可以看出,该庙尽管坐落于仕渡堡,但它的辐射范围却远远超出了仕渡范围,成了仕渡沈氏家族共同的祖庙。神明信仰与祖宗信仰在这里已难分彼此。

庙里供奉的主神是仕渡沈氏家族的共同保护神张伯纪夫妇,当地人称之为“王公妈”。供奉他们的主神龛据说是经过风水师们精心测定的,从初夏到秋末这段时间,每到申时前后,夕阳照到西溪水面反射出的光影就会进入神龛,并产生波光粼粼的效果,人称“日月精”。而正是因为“日月精”的长年照射,所以这个庙的神明特别灵验。

相传张伯纪是漳浦、诏安一带张氏的开基始祖,名虎,祖籍河南祥符,与沈氏开基始祖沈世纪一样,唐总章二年(669),为平定泉州蛮獠啸乱,随陈政、陈元光父子一同进驻古绥安地,成为陈元光所属的六部将之一。因其骁勇善战,宋绍兴间被封为威

武协应将军^①，之后又加封为殿前辅德侯，并以配享方式，从祀于唐将军庙。

唐将军庙，原址在邑北良峰山上。清康熙辛未《诏安县志》卷5《祀典志》“庙志”记载：“唐将军庙，祭唐将军陈元光也。将军有开拓之功，九乡人皆得祀将军，乡各有庙，号‘陈王庙’。惟祀典所载，庙在县西北二里良峰山麓，有九座，元时所建。明嘉靖间寇乱庙毁，诏民悉兵逐寇，疾负王像而出，庙中六将俱全，寇亦寻灭，始建庙于县城东南……每岁春秋二仲之望日，本县正官致祭，以前锋许天正、分营将马仁、李伯瑶、欧阳哲、张伯纪、沈世纪配焉。”^②据说正是由于良峰山上的九落庙被寇盗捣毁，诏安九乡各姓才蜂拥入庙去哄抢各自的祖宗。不料慌乱中，大家都把祖宗抢错了。其中，南诏北关许氏抢到的是武德侯沈世纪，东城沈氏抢到的是祈山侯欧阳哲，而仕渡沈氏抢到的是辅德侯张伯纪……于是，这些被抢错的祖宗便成了九乡各姓的地方保护神。

主神龕的两边另设了两个小龕，分别供奉着三官爷、三官妈及土地公、土地妈。

1981年重修大庙之后，庙里又另加了天上圣母（妈祖）、五谷帝王（神农）、山西夫子（关帝）、观音佛祖、城隍爷、城隍妈、水仙天公及骑马征战的武德侯。他们一起被安置在主神龕前面的金座上。

该庙归属于仕渡、大美、溪边园、岸上4个村共同所有。依照居住区域，4个村共分为8个甲，其中，大美、溪边园、岸上3个村，每村各组成1个甲，而仕渡堡因人口居住密集，堡内共分成5个甲，即庙前甲（以大房公祠前面的道路为界，包括大庙、南川

① 以上据《官陂张廖氏（上祀堂）族谱》的记载，但仕渡人相传张伯纪，字世贤，祖籍山东，曾中武状元，并被皇帝招为驸马。

② 康熙《诏安县志》卷5《祀典志》“庙志”。

祠、南峰祠、宝林祠在内的堡西一带区域)、后树脚甲(以水沟为界,包括睦族祠在内的堡东南一带)、霞园甲(在大祠甲北面,包括尖峰祠、岭祖祠、象峰祠在内的堡东北一带区域)、庵前甲(以大房公祠为界,包括大房公祠、内井祠、平林祠、东门祠在内的堡南一带区域)、大祠甲(以祀先堂为中心,包括祀先堂、征四郎祠、初三祠在内的土堡中部一带区域)。

大庙的日常管理由总管及4个村的甲首共同负责。总管与甲首任期4年,具体人选由各甲提名后经4个村推举出的代表共同协商后产生。任职条件是要办事认真,具有一定的组织能力,并在当地具有较高的威望。因笔者沈荣波的祖父是监生,在当地很有威信,所以曾连续多次被村民推选为大庙总管。

大庙的长年守护则由庙祝承担。庙祝一般挑选本族无儿无女、责任心较强的孤寡老人担任。庙祝无报酬,但每年早、晚稻收割时,庙祝会分别组织一次发饼仪式。是时,庙祝需预先请人制作好许多小甜饼(时称“福饼”),然后把饼分发给每家每户。得到福饼的人家都要主动回赠给庙祝若干稻谷。这样,一年两次的散福下来,庙祝至少可收入三四百斤稻谷,除了全年食用外,多余的部分还可出售,以换取油、盐、酱、醋。

大庙的集中祭祀,一年至少有12次。其中,6次大的活动由4个村共同承办,其余6次则由就近的岸上甲、庙前甲、后树脚甲、霞园甲、庵前甲、大祠甲轮值举办。

由4个村共同承办的祭祀活动有以下几个。

(1) 正月初一的贺新,主要由大庙总管及4个村的甲首、60岁以上的耆老参与。是日,子时一到,耆老们要身穿长衫,携带荐茶盒^①及12碗寿面齐集大庙,在锣鼓与鞭炮声中向神明顶礼膜拜,并相互致贺。拜毕,大庙总管要向每位耆老分别敬献甜寿面,预祝

① 即由分装糖果、蜜饯、糕点等食品的木盒或漆盒组成的礼盒。

耆老们平安长寿。

(2) 正月初二祈春，目的是请王公、王妈显灵示意，以占卜本村一年到头的吉凶祸福。是时，各村代表要齐集大庙，先进香、请神、献供，而后由总管领头，就王公、王妈本年度是否愿意出社巡游及早冬、晚季、海水4个项目分别辆盾、祈杯，以领受神的示意。所谓祈杯，即通常所称的“跌筊”，杯由两片贝壳形的杯叶组成，在神前祷告后，将杯抛到地上，如两片杯叶均仰身向上，称为“笑杯”；如两片杯叶均俯身向下，称为“阴杯”；若一仰一俯，则称为“圣杯”。只有得到“圣杯”，才表示符合神的旨意，否则，便意味着不合神意。而盾为一个柱形六面体的小竹筒，每个柱面上分别刻有“上上”“大吉”“和合”“中平”“防备”“称意”6个专用名词。占卜中，大庙总管先报事意，然后在红地毯上滚动竹盾，当竹盾停下后，朝上一面的文字，即表示占卜的结果。要检验该结果是否符合神的旨意，接着便要祈杯，如祈得的是圣杯，则表示该结果准确；否则，便表示该结果不合神的旨意，需要重新辆盾、祈杯。

在所要占卜的4个项目中，第一个项目只要祈一次杯就可定夺。而后面3个项目，则要分别辆3次盾，并在祈得3次圣杯后，通过综合分析才能得出最后结果。

(3) 正月初五迎神。依照惯例，每年的腊月二十四，大庙都会举行一场仪式，以欢送神明上天去参加年会，报告人间善恶之事。而初五这天，是他们返庙视事的日子，所以大庙又要为之举行一场仪式，以欢迎他们胜利归来。仪式选在当天的子时进行。之前，大庙总管及4乡8甲的甲首、阁老^①都要齐集大庙。待吉时一到，由村民共同推选出的主祭孙带领大家焚香、请神、祷告，而后就新的一年神明是否愿意回庙护佑子民反复祈杯，当祈得圣杯后，

^① 所谓阁老，是指村民中年过60，且品德高尚、受人敬重的老年人。

场上鼓乐、鞭炮齐鸣，主祭孙带大家到庙门口迎接神明，同时为之安座、献茶、献酒、致辞。信众们争先恐后，虔诚礼拜。

(4) 正月十五是王公妈的寿诞之日，前一天（即正月十四）的下午，4村8甲的信众要各备香烛及猪肉、鸡（鸭）、鱼、虾等五牲、酒、发粿（面包或发糕）前来为王公妈庆寿。庙里则要举行一场隆重的庆寿典礼。典礼邀请村内60岁以上，夫妻双全且有子有孙的耆老参加，他们身穿长衫，代表全体信众向王公妈敬香、献供、顶礼膜拜。除此之外，从头天（正月十三）开始，要在庙前大埕^①上搭台演3天3晚的潮剧，以示庆贺。

如果当年祈春时得到王公妈的同意，寿诞正日（正月十五）的上午，庙里要组织一场规模空前的游王公，王妈及抢三官爷、三官妈的活动（详情请见后述）。

(5) 二月十八是王公寿诞，七月二十五是祖公武德侯寿诞。在这两个寿诞之日，庙里都要为他们举行隆重的庆典活动，其仪式规模与王公妈寿诞基本相同。只是武德侯寿诞时，不但庙里要举行庆典，且大祠（祀先堂）还要举行另外一场仪式。

(6) 九月初三、初四是迎接祖公武德侯来村巡视的日子，大庙与大祠要为之联合组织一场迎祖公及游祖公的仪式。

除了上述4个村共同参与的活动之外，庙里还有6次分甲轮值的庆典活动，它们分别是：三月二十三的天上圣母寿诞；四月二十六的五谷帝王寿诞；五月十三的山西夫子寿诞；六月十九的观音佛祖寿诞；八月初二的城隍寿诞；十月初十的水仙天公寿诞。

这6次庆典的轮值次序年年不同，故每年正月初二祈春时，各个甲的甲首要齐集大庙，通过神前祈杯的方式，确定当年的轮值次序。其方法是，先将当年需要轮值举办庆典的6位神明的名字各写在一张红纸条上，再把需承担轮值的6个甲的名字也各写

^① 埕，闽南方言，即通常所说的坪。

在红纸条上。大家在神前焚香祷告后，便把神名与甲名逐一配对，如，先将天上圣母与岸上甲配对，通过祈杯，如得到的是“圣杯”，说明该配对已得到神的恩准；如果得到的是“圣杯”之外的其他卦象，则必须将该神名与其他的甲名重新搭配，并再次祈杯。如此循环往复，直到全部搭配完毕。今以2007年为例，经过祈杯，其结果为：

三月二十三	天上圣母寿诞	由岸上甲（含斗门头）	当值来朝
四月二十六	五谷帝王寿诞	由庙前甲	当值来朝
五月十三	山西夫子寿诞	由后树脚甲	当值来朝
六月十九	观音佛祖寿诞	由霞园甲	当值来朝
八月初二	城隍寿诞	由庵前甲	当值来朝
十月初十	水仙天公寿诞	由大祠甲	当值来朝

每逢当值的日子，当值甲的全体村民，要各备香烛、五牲、酒、包果前来为神明祝寿。而没有轮到当值的村民则以自愿为原则，可去，亦可不去。

2. 振海寺

振海寺位于堡北祀先堂的右侧。相传该寺始建于元代，后经历代重修。现存建筑分为前后两栋，每栋建筑均为面宽3间，进深3间，为硬山顶抬梁式土木结构，总面积110平方米。前栋祀奉观音及十八罗汉，每逢六月十九观音寿诞，沈氏女眷都会携带香烛、纸钱及素果来朝拜观音，祈求多子多福。后栋建以楼阁，楼下祀奉文昌帝君，楼上则祀奉朱文公（朱熹）及韩文公（韩愈）。每逢春秋二季，堡内堡外的沈氏读书人都来此聚会，祭拜文昌帝君及朱、韩二公，时称“文公会”。

3. 元帅庙

元帅庙位于土堡西北面，主神不知其名，相传它是清代中期由一名印尼华侨带入此地的，由于灵验，所以大家就为它建了一座小庙。每逢过年过节，附近的村民会来此进香朝拜，祈求平安。

4. 土地庙

仕渡堡内的土地庙均被称为“福德庙”，其数量多达6座，它们分别为南门福德庙、西门福德庙（现与灵惠庙合二为一）、东门外福德庙、东水门福德庙、北门福德庙及石路巷福德庙。这些福德庙，除石路巷福德庙之外，其余多建在城门排水沟的旁边，结构简单（为单间土木结构），内部空间非常狭小，庙内多供奉土地公、土地妈两尊木雕小像。

石路巷福德庙是一座颇具传奇色彩的土地庙，它位于土堡中心，在西门至南门的石子路边。相传该庙的修葺与清康熙年间沈氏第二十世祖一葵公赴京赶考有直接的关系。是年，踌躇满志的一葵公在经过几场科考失利后又要上京应试了，但他对这次上京应试能否成功依然心存焦虑。一天傍晚，忐忑不安的他独自外出散心，当走到石子路边这座已经废弃多年的福德庙边时，忽然看见一男一女两位老人从废址上站了起来，连声称呼：“贵人来到，贵人来到。”一葵公知道，这可能就是老人们常说的土地公、土地妈，于是不敢怠慢，立即上前作揖施礼，并许愿，如果这次上京能金榜题名，回来就一定为土地公、土地妈重修庙宇，再造金身。谁知经过这番许愿，一葵公上京后果然考场考试得心应手，一举中文科进士。回来后，他便立即捐资重修了这座福德庙，并重塑了土地公、土地妈及十八罗汉的雕像。正因为有了这段传说，所以村里人认为该庙特别灵验，来此上香进供的人，每天络绎不绝。

传说每年的五月二十九、八月十五，分别是土地妈、土地公的寿诞之日。每到这天，堡内的各家各户都要备香烛与五牲（或三牲）供品，到就近的福德庙去祭拜土地公、土地妈，祈求他们保佑合家平安。

（二）王公、王妈出游

正月十五的王公、王妈出游是仕渡堡最隆重的民俗活动之一。

整个活动由王公、王妈出游，新娘落庙，抢三官爷、三官妈三个阶段组成。

1. 王公、王妈出游

王公、王妈出游是正月十五游神活动的重点。之前，总管要在村民中挑选 20 名抬轿手、50 多名仪仗队员，并聘请 7 队以上的锣鼓班（其中大庙 1~2 队，就近 6 个甲，每甲 1 队）。抬轿手及仪仗队员除了要求年轻力壮外，还必须是身不戴孝及妻子生育后已满月了的人。

上午 8 时之前，全体参与游神的人必须穿戴整齐，齐集大庙。8 时一到，主祭孙带领大家焚香祷告、请神下座，然后大家便按照预先排好的次序列队出发。

走在队伍最前面的是两位开路先锋，他们一人手提装满了米和盐的小木桶，沿途撒米、撒盐；另一人手提装满石榴花水^①的小木桶，用嫩柳枝沾石榴花水沿途挥洒，以示驱邪赶煞，净化周围环境。紧跟其后的是马头锣、“仕江发祥”、“平安仕江”彩绵、“沈府文武世家”、“沈府圣公王妈”灯笼、“肃静”“回避”告示牌、“圣王公妈”横匾、龙虎旗。旗的后面是大庙锣鼓班以及霞园、庵前、庙前、大祠、后树脚、岸上 6 个甲的甲标。锣鼓班后面则是马队及排成两行的 16 名执士，手持佩刀、箭斗、木瓜、宫灯、木瓶、雀瓶等 6 对仪仗的 12 名童生，手举偃月大刀的男子，手牵神马的侍从，手持虎叉的孟良、焦赞和一架双人抬着的香亭。香亭后面是端坐在神轿中的王公、王妈及三官爷、三官妈。其中，前两架神轿为八抬大轿，神轿的后面还有三个侍男、侍女分别手撑凉伞与万民伞，后两架神轿为双人轿，轿前各插了一把宝剑。走在最后的是身穿长衫、手持信香的各甲耆老。整个游神队伍浩浩荡荡，

^① 石榴花水过去要用刚刚开放的石榴花花蕊用水泡制而成，现因原料短缺，改用嫩柳枝泡水制作而成。

延绵近百米。

游神队伍从大庙出发一岸上（祭无定所）—斗门头（祭无定所）—西门口—大祠背—东门—大美（祭无定所）—溪边园（祭无定所）—东步园（绕 2 圈，祭 2 次）—东门—大房公祠（祭）—内井祠（祭）—平林祠南大埕（祭）—竹林祠（祭）—东门祠（祭）—楼子城（祭）—睦族祠—尖峰祠（祭）—尖峰祠后大埕（祭）—岭祖祠（祭）—象峰祠（祭）—大祠（祭，跑王公）—宝林祠（祭）—大庙（祭，跑王公）。其间，凡标明“祭”的地方，四周信众都早在此设下了香案，并摆上了茶、酒、素果等各色供品。神明到此后要稍作停留，以接受信众们的敬香、礼拜。信众进香后，要从香亭中各取回三支香，分别插到自家的门口、大厅及灶台上，俗称“换香”，以示同享神明的灵验。

偃月大刀是神的宝物，在游神过程中，凡家中有人生病或自感家运不济者，就会请持刀勇士带刀到屋内巡游一周，以示驱邪纳吉。

游神队伍到达仕渡沈氏总祠祀先堂及回到大庙时，要分别在大埕上举行一场“跑王公”的仪式。是时，以马锣为先导，仪仗队及被抬的神轿要一路奔跑入场。入场后，大家立即按尊卑次序把神位安好。紧接着，手举“仕江发祥”“平安仕江”锦旗，偃月大刀及“圣公王妈”大木牌，手牵神马的壮士们要与执士一起，一队接一队，一次又一次地面朝王公、王妈快速奔跑，俗称“跑王公”。相传该习俗来源于开漳圣王陈元光在位时，每年都要定期召见六部将，而部将晋见陈王时，每次都必须跑步入帐。久而久之，民间便仿照六部将晋见陈王时的礼节，创建了“跑王公”仪式。

中午 12 时左右，游神结束，王公、王妈及三官爷、三官妈背身入庙，并在一片锣鼓、鞭炮声中升帐归位，在场信众虔诚祭拜。

2. 新娘落庙

依照当地习俗，凡头年正月十五到当年正月十五之间仕渡沈氏

男青年娶进的媳妇，均称“新娘”。在新娘阶段，媳妇们不能在堡内随意走动，也不必进庙上香。故新娘落庙，既是她们加入大庙信众行列的一次例规，同时也是她们首次在公众面前展示自己的机会。是日午时一过，庙祝便要清理庙场，不管大人小孩，凡属男性，一概要拒之于庙门之外。未时一到，身穿花红柳绿上衣，下裹红裙，梳妆打扮整齐的新娘们便要携带荐茶盒、大红柑，在家婆们的陪同下，从四面八方汇集到大庙。早已等候在大路两旁的男女老幼你挤我拥，争相观看。有些孩童甚至故意点燃鞭炮，嬉耍路过的新娘。大庙前面，人声鼎沸，一片热闹。

3. 抢三官爷、三官妈

抢三官爷、三官妈是仕渡堡最具特色的一项民俗活动。相传三官爷是圣王公辅德侯的中军，他和他的妻子秉性相同，平生都喜爱玩耍与郊游。正月十五的上午，他们原本已陪同辅德侯在仕渡的堡内堡外巡游了一周，但回来后仍感意犹未尽，要求晚上再出去观灯赏月。为此，辅德侯一再劝阻他们，说晚上天黑人多，你挤我拥，行走不方便。而三官爷两夫妇竟豪爽地回答，只要能再出去走一遭，即使会挤断手脚也心甘情愿。于是，仕渡便有了抢三官爷、三官妈的习俗。

活动之前，庙总先要挑选好一二十名壮汉做三官爷、三官妈的护卫。这项挑选工作，早在正月初二祈得王公妈愿意出游后便悄悄进行。正月十五下午5时左右，被物色好的人员要齐集在大庙专门为他们准备的一间官厅里，庙总用信众们敬献给圣王公妈的美酒及五牲佳肴为他们举行晚宴。晚宴上要让壮士们开怀畅饮，一直等到大家都喝得酩酊大醉时，晚宴方告结束。乘着酒性，壮汉们一边拍掌，一边狂叫，飞步进入大庙。待主祭孙致辞完毕，壮汉们一把将三官爷、三官妈从神龛里拖下，并粗鲁地脱去他们身上的衣裤（只留下贴身的内衣、短裤）。待出游的时刻一到，在其他壮汉的护卫下，两名赤裸着上身的壮汉分别抱起三官爷、三官妈，向着门

外冲去。但此时，庙门外面早已挤满了前来哄抢三官爷、三官妈的人群（相传这天抢到三官爷、三官妈手脚的人，能得到三官的福气，生孩子能生到男孩，养猪的猪能膘肥体胖），任凭壮汉们怎样冲撞，始终出不了庙门。为了引开大家的视线，壮汉只好一把扯下三官爷的小手臂，用力抛向远处。趁着大家去哄抢小手臂时，壮汉们便一个箭步冲出大庙，飞快上路。但瞬间，没有抢到小手臂的人又一窝蜂地围了上来，令壮汉们寸步难行。不得已，壮汉们只好再扯下三官爷的另一只小手臂，远远地抛了出去……如此一边走，一边丢，直到把计划中的游神路线（绕土堡一周）走完，三官爷、三官妈身上的8个部件（左右小手臂、大手臂，左右小腿、大腿）也被抢得干干净净。

这次夜游中抢到了三官爷、三官妈手脚的人被认为是最有福气的人。他们会像捡到宝贝一样地高兴，回家后立即用石榴花水将该手、脚洗得干干净净，然后用红绸缎小心翼翼地包好，供奉在自家的神台上，早晚敬香，虔诚祭拜。待三天供奉期满，他们又恭恭敬敬地把手、脚送回到大庙，并在神前献供、谢罪。一场轰轰烈烈的抢三官爷、三官妈的仪式便告结束。

（三）迎祖公

迎祖公是仕渡堡内与游王公、王妈活动等量齐观的一项重大活动。所谓祖公，即诏安沈氏传说中的开基始祖武德侯沈世纪。由于相传在九落庙被毁，大家前去哄抢祖先时把祖先抢错了，于是沈氏开基始祖沈世纪反成了南诏北关许姓人的保护神，神像被供奉在北关真君庙里。为表达沈姓人对祖先的怀念，同时也为了借祖先的名义进一步提高沈姓人在当地的社会影响力，每年从农历六月三十开始，他们就要把武德侯从真君庙中请出，轮流到沈姓人集中居住的近百个村落里接受子孙后裔的祭拜，时间长达4个月，称“迎祖公”。

仕渡迎祖公的时间固定在九月初三、初四两天。届时，大祠与大庙要联合组织庞大的迎宾队伍（其规模大小与游王公、王妈基本相同，只是“沈氏文武世家”“沈氏圣王公妈”的灯笼与“圣王公妈”的横匾要改换成“文武世家”“武德侯祖”等字样）到与之相邻的坪寨村将祖公的神像迎来。祖公迎来后先要举行一场“跑祖公”仪式，然后把祖公安置在大庙的正殿里，接受堡内村民们的祭拜。

祭拜仪式按甲轮流进行，第一天为庵前、大祠2个大甲，第二天为庙前、霞园、后树脚3个小甲。在祭拜中，除了每家每户需要各备1桌祭品外，轮到当值的甲还要联合筹办1桌祭品，并在神前宰杀一头黑色的大肥猪（办祭品与买猪的钱由当值甲按户数均摊，办完祭后的所有祭品亦按户数均分），以示庄重。

无论当值甲还是每家每户，祭拜祖公的祭品都筹办得格外丰盛，除了通常所用的香烛、茶、酒及猪、鱼、虾、鸡等五牲菜肴、寿桃、发裸之外，桌上还要摆设一个用猪油网制作的花瓶，瓶里要插满榕枝，柳枝及各种鲜花，瓶前最显眼的位置上更少不了要供奉1只大肥鹅。相传鹅是武德侯的仇敌，有一次，武德侯与敌军作战，战斗失利后，他躲进了一片甘蔗林里，被几只鹅发现后，竟在旁边拼命地大叫，结果引来了敌人，让他受了重伤。自此以后，武德侯就把鹅当作了最大的仇敌，沈氏人因此也把鹅称为“祖公恨”，每次祭祖时，都要以它作为主要祭品。

九月初四上午10时左右，按照王公妈在堡内巡游的路线，大家准备全套仪仗，抬着武德侯在土堡里巡游一周，并沿途接受子孙后裔的祭拜。下午，再伴随着小半石、洋塘来的迎祖队伍，把祖公送出本村地界。

20世纪六七十年代，武德侯成了“文化大革命”运动中“破四旧”的主要对象之一。为了使其免遭破坏，岸上村的一位沈氏后裔特意将它从真君庙里偷出，藏到了自家的小阁楼上。不料这个

消息很快被其他人发现。于是，东城村的一位沈氏后裔又偷偷将它接走，放入一个密闭的大水缸中，并在一个漆黑的夜里，将缸埋到了附近的红薯地里。谁知这一行动又被该村的一个女干部发现，并当即报告了驻队的公社干部。为避免惹祸上身，该后裔只好当晚又把武德侯从地下挖出，扔到了一块茂密的甘蔗地里。没过几天，武德侯的雕像就被一位下地干活的农民发现，并交到了生产队办公室。当时，队里的干部要将它就地烧毁，但不知是因为雕像过于陈旧，还是因雕像长年裸露在外，所含水分过多的缘故，任由队干部怎么烧，也始终烧不着。这时，在场的一位沈姓继子便出主意说，只要在雕像上浇些煤油，便一定能烧着。另一位沈姓青年则自告奋勇，从室内搬出一尊毛泽东石膏塑像，名曰“监烧”。经过他们这番折腾，武德侯的雕像果然很快就被烧毁了。但据说不久，这些参与销毁木雕像的人都落得悲惨的下场。其中，报信的女干部第二个月便得上了花痴病；搬毛泽东塑像前来“监烧”的沈姓青年，不久也平地跌断了双腿；而出主意浇煤油去烧的沈姓继子竟无缘无故上吊身亡了。

正是有了这些传闻，所以沈氏后裔更觉得祖公灵威无比，迎祖公的仪式要代代延续下去。于是，1981~1984年，在海外沈氏后裔的积极支持下，仕渡人重雕了武德侯的塑像，并恢复了迎祖公的仪式。但据说因有的村庄迎了祖公后迟迟不肯把雕像归还，以至后来仕渡便不愿再把雕像借给其他村的人去游了。不得已的情况下，东城沈氏只好另雕了一尊祖公神像。由此，沈氏迎祖公的活动便一分为二，形成了仕渡、东城两大派。

仕渡派的迎祖公活动，主要在以梅港公后裔为主的16个大村里轮流进行。其轮流次序及迎祖日期依然遵照历代以来的安排，即：

七月十四、十五，后岭；十六，仕雅；十七，大美；十八、十九，岸上；二十，斗门头。

八月二十五、二十六，坳子头；二十七、二十八，溪边园。

九月初一、初二，坪寨；初三、初四，仕渡；初五、初六，小半石、洋塘。

十月十一、十二，后林；二十，下港；二十三、二十四，柳厝、大埭；二十五、二十六，梅塘。

(四) 建平安醮

除了游王公妈、迎祖公等活动之外，仕渡每12年还要建3次平安醮，具体规定为每逢鼠（子）、龙（辰）、猴（申）年，为建醮之年，时间为三天五夜。

1. 建醮的准备

建醮的组织工作由1名会鼎、6名会副全权负责，故建醮的第一项准备就是确定会鼎、会副。而会鼎、会副的确定早在头年的十二月二十四送神之前就已开始进行，是时，大庙就近6个甲的甲首要先在本甲中物色3~4名会鼎、会副的候选人，候选人的条件必须是年届60、夫妇双全、有子有孙，且办事认真的人。送神日的晚上，庙总及各甲甲首、会鼎、会副的候选人要齐集大庙，先焚香、请神，再由庙总向神明通报事意。接着用6张小红纸条分别写上就近6个甲的名字，揉成小纸团后，逐个在神前祈杯，如果哪个纸团在祈杯时得到了“圣杯”，便立即将其打开，纸上所书的甲，即为会鼎甲。会鼎甲确定后，再在该甲的3~4名候选人中用神前祈杯的办法确定1名会鼎。会鼎确定后，再用同样的办法在6个甲中，分别确定1名会副。除此之外，在各个甲中，按地缘关系，每5~10户组成1个联户，每个联户要推选1名缘首，以协助会鼎、会副的工作。

会鼎、会副确定后，就要组织工作班底，并筹划建醮经费。由于仕渡建醮，每4年就要进行一次，且每次建醮的规模基本相同，所以对经费的使用了如指掌，计划也能很快做出。计划

做出后便要依据计划筹集经费。其所需经费以往均由各房从公产中开支，如今则以按户分摊为主，同时也接受部分村民的自愿捐助。

建醮前的第二项准备是聘请神职人员。依照惯例，仕渡的建醮均聘请本县南诏镇静玄坛的火居道士主持。该坛主事接到聘请后，便要立即组织坛班（按照法事安排，三天五夜的平安醮，须聘用道士10人，其中3人吹奏乐器，7人科演法事项目），准备文书，并确定起醮的具体时刻。

会鼎接到起醮时刻后便要预先确定恭请武德侯等神明前来镇坛的时刻，并将该时刻分别书写在几张大红纸上，送到神明所在的庙宇去。其中，送交“恭请武德侯”的红帖尤为庄重，是时，会鼎要派专人于头年的除夕赶到武德侯所在的真君庙（现改在仕渡祀先堂）里守岁，待新一年的子时一到，该人便要把红帖张贴到庙墙上。据说只有这样，其他的村才不会在这段时间里再占用该神的雕像。

2. 仪式主要内容

(1) 请镇坛神

建醮前12天，会鼎要带领就近6个甲的耆老，备鼓乐、仪仗前往南诏北关真君庙（20世纪80年代以后改为前往本村祀先堂）恭请武德侯，往仕雅港美庙恭请天上圣母（妈祖），往本村南山寺恭请观音佛祖前来镇坛。神像请来后安置在大庙的川亭两侧，每天早晚定期进香祭拜。

(2) 挂天灯

建醮前3天，甲内各家各户要备好一根梢、叶齐全的小毛竹，并把毛竹竖在自家门口或门前屋埕上，竹的顶端挂盏五彩灯笼，名曰“挂天灯”。

(3) 装坛

正式建醮的当天下午，坛班道士开始进驻大庙。他们先把大庙

正殿里的神像全部转移到大庙的顶厅^①，并在那里重新设下香案。在被空出的大殿里，正面墙上悬挂三清、玉帝、紫微大帝及大师的神像，两侧分别悬挂天、地、水、岳（合称“四府”）及赵元帅、康元帅的画像。大殿的中间则设下3张科仪台，正中为中台，这是中尊（即主坛道士）活动的主要场所；左右两边分别为东案、西案，是供会鼎，会副及助理道士活动的场所。科仪台上依次摆放香炉、烛台、茶、酒，各色供果及道士们所要使用的各种法器。

大门口要用两张八仙桌搭起高台，台上设三界公神位。三界公的左前方竖起1根梢叶齐全的青毛竹，竹的顶端挂盏天灯及1串纸长钱。

庙前大埕的左边要搭个高台，台上设香案，这是供道士普度时讲经说法的地方。右边则搭个大士台，台上立纸扎大山人，大山人前面设张骷棚（即用竹片和稻草搭起来的长台），棚上摆放猪肉、鱼、鸡、鸭等13份供品，有的还加麻将、扑克牌等娱乐工具，以供孤魂野鬼们在此尽情吃、喝、玩、乐（见图3所示）。

（4）请神

待吉时一到，醮场上鼓乐齐鸣，主坛道士身穿道服，登坛启教、请神。其所请神明有三清、四帝、佛祖等上界诸圣，城隍，土地，东、西、南、北、中五方神将以及东至油柑岭、南至玄钟城、西至分水关、北至九侯山原三都境内各大庙宇的主神。请神明之后，主坛师带领会鼎、会副及在场信众，备鼓乐、鞭炮到庙前三岔路口去迎接诸神。迎得神明后，逐一安座，并献茶、献酒，虔诚祭拜。

^① 有的报告人称，建醮时，庙里要在庙前的大埕上搭个神棚，并把庙里的神像一起转移到神棚里安放。安放神像时，面孔要一概向外，以示迎接其他神明前来赴会。

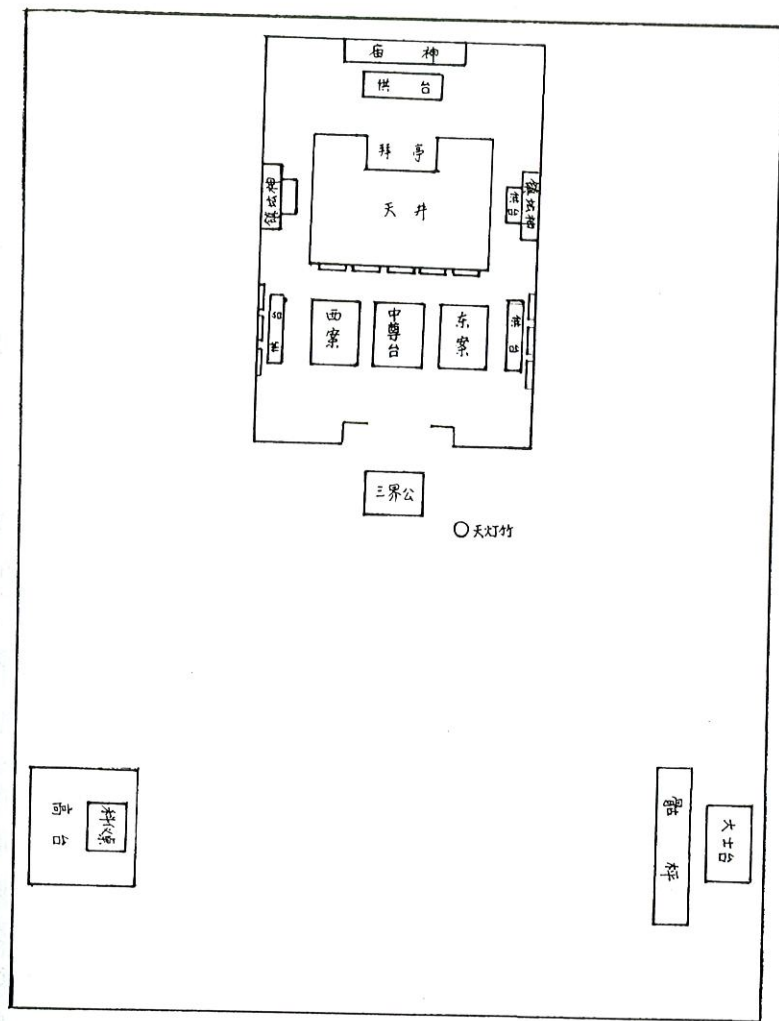


图3 仕渡醮坛布局示意图

（5）发奏

发奏选在第二天凌晨的子时进行。其所发奏文主要有玉皇表、天府表、地府表、水府表、岳府表。这些奏文均事先用珠笔分别写在一张黄纸上，外面用四方形的封筒封好。仪式开始后，主坛道士

先启师请神，然后拜表，拜完表，再将表文送到天香炉中火化。

(6) 早、午、晚三朝及诵经拜忏

一日三朝是建醮过程中，每天必做的科目。每次朝拜后，道士们都要敲锣打鼓，集体绕坛若干周，名为“巡坛”。午朝时，还要给坛神分别献供，其所献供品，除茶、酒、米饭之外，前两天还要供干煎（油炸米粿）、豆腐、金针菇、木耳、豆支（腐竹）等素肴，最后一天则还要供猪肉、鱼、鸡、虾等五牲佳肴。

建醮过程中还要诵经拜忏，其所诵经忏主要有《朝天经》《朝天忏》。其中，《朝天经》共有10本，分3天诵完。

(7) 穿灯笼花、火把花

穿灯笼花、火把花是喜神、娱神的一项科目，一般安排在第二天晚上请神留驾时科演。是时，在场的7名道士须全部上场，每位道士的双手要各挂2盏灯笼，手上再各托2盏灯笼，点燃后依次在场上穿梭前进，使灯光闪烁，如流星般地上下飞舞。舞完灯，首、尾二人收灯退场，剩下5名道士再双手各举点燃的火把，在场上继续不停地穿梭，名曰“穿火把”。

(8) 敬油火、安灶

敬油火、安灶是建醮过程中驱邪纳吉的重要科目，一般安排在最后一天的中午进行。科目进行之前，先要物色55名青壮年，他们被分成5队，每队由11人组成。11人中，5人扮将军，1人挑油火（一头挂信香，一头挂油镬，镬里装满点燃的清油），3人奏鼓乐，其余2人为护卫。仪式开始，主坛师先于坛前请神、通意，接着为25名装扮将军的青壮年分别藏魂变身，把他们分别变化成康、赵、温、雷、刘五员大将，并给他们各授一道“保命符”，以确保他们的人身安全。

变身之后，敬油火队伍兵分5路，每路由2名道士带队，在堡内分区搜索前进。走在队伍最前面的是5员大将中，1人右手拿斧，左手拿凿；1人右手拿柳枝，左手提石榴花水；1人身背草席；

1人手舞宝剑；最后1人手拿扫帚。将军后面是挑油火、奏鼓乐的壮士。每逢祠堂、公厅、住屋，打油火的队伍都要进去巡逻一圈。其间，5位将军挥舞手中的法器，先在各个角落做驱邪赶鬼动作。接着，1名道士口含烈酒，用大把信香沾起点燃的油火，并将酒不停地喷洒到油火上，使之燃起熊熊烈火，以示烧尽各种邪魔秽气。与此同时，另一名道士则在灶前安抚灶神。待敬完油火，事主立即关上大门，道士在门边贴上一道驱秽符，单套仪式即告完成。路过水塘时，油火队伍要绕塘巡游一周，并不停地向塘中心喷洒油火。

当区域内的每家每户全部走完，油火队将多余的清油倒入水塘，回坛谢师，科目便告结束。

(9) 游大士

大士，又称“焦面鬼王”。相传他是观音佛祖的三十六化身之一，其职责是管束游逛在四面八方的孤魂野鬼，使之不在人间残害善良百姓。

传说经过敬油火仪式之后，藏在各个阴暗角落里的孤魂野鬼都被赶出大门，游离到了室外空间，所以，敬油火一结束，人们都要把大士抬到堡内巡逻一圈，以驱赶这些孤魂野鬼到庙前大埕设下的寒林所去接受普度，以使它们尽早脱离苦海。

(10) 放水灯

放水灯是普度之前的一项辅助科目，目的是接应水上的孤魂野鬼前来接受普度。该灯，由1盏形如灯笼的灯头和若干盏小灯组成。仪式开始，主坛道士先在坛前启师请神，而后乘着夜幕，在鼓乐的伴随下，会鼎手捧灯头，其他人手捧小灯，从大庙一路来到宝林祠前的西溪河边。道士再次设坛请神，并当场发出一道召请野鬼前来接受普度的榜文。简短的仪式过后，大家便七手八脚地把水灯逐一放入溪水中，任其顺水漂去。

(11) 普度

普度，又称“放焰口”。它是建醮过程中最为重要的一项仪

式，目的是超度那些为种种不明之事冤屈而死，且长期无人祀奉的孤魂野鬼，使其灵魂早日超生，以后不再在人间为非作恶，从而保障当地人畜安泰，五谷丰登。

仕渡的普度仪式场面十分壮观。之前，各家各户都要为普度购置大量的祭品，如鸡、鸭、鹅、鱼、海参、鱿鱼、香菇，木耳以及大金（即用金银纸箔制作的金砖、银锭）、纸钱、匹帛（即五色纸张，象征布匹绸缎）、经衣（即印了许多小人衣、裤的纸巾）等，同时还要制作许多的糕点，90%的家庭要杀猪宰羊。

仪式选在庙前大埕上进行。大埕的右边，早已架设了大士台和骷棚，棚上摆满了各式各样的祭品。大士台的对面，则搭建了一座讲经台，那是主坛道士为孤魂野鬼们讲经说法的地方。而在大士台与讲经台之间，会鼎、会副则为孤魂野鬼们专门新设7张供桌（1人负担1桌）。供桌的正面摆放着许多纸扎的小人（它们象征孤魂野鬼，即闽南人经常祭供的“圣公妈”），小人前面供奉香烛和五牲祭品，品种有整猪、整羊、鸡、鸭、鹅、鱼、青果，发粿以及用面粉制作的虾、蚶、青蛙，用红薯雕刻的农夫烧柴、和尚念经、村妇织布等人物故事，用纸篾扎制的龙、虎、狮、象等。整张供桌上摆得密密麻麻，十分气派。除了会鼎、会副之外，其他人则要以户为单位，在自家门前或屋埕上各摆供桌，供桌上摆设的祭品与庙前大埕供桌上所设祭品基本相同，不仅品种丰富多样，制作精工巧妙，且每种祭品上都要点上一个红点（一年之内家人戴孝的除外），并插上一支点燃的信香，以示吉祥。这些信香必须统一在大庙神坛上点燃，俗称“引香”。

仪式开始，主坛道士在大埕左边的讲经台上为孤魂野鬼们讲经说法，奉劝他们改恶从善，早登彼岸。

普度之后，由会鼎高价聘请来的一位孤寡老人爬上楼梯，用砍刀一刀把大山人的头颅砍下。接着，大家七手八脚，把纸扎大山人、骷棚、天灯竹及建醮用的所有纸扎用品、醮场对联，连同供桌

上的残香剩烛一起搬运到西溪河边焚化。普度便告结束。

（12）拜天公

如果说敬油火、游大士、放河灯、普度等一系列科目都属于建醮过程中的“破旧”，那普度之后的拜天公便是破旧之后的“立新”，是为村落重新构建起一个神圣空间的重要科目。

拜天公选择在第五天的凌晨子时进行。之前，先要打扫醮场，并在庙前大埕上对空安置好1张天公桌，桌上设烛台、香炉。天公桌的后面再安1张供桌。仪式开始，在一片鼓乐、鞭炮声中，主坛道士先在天公桌前焚香、燃烛、请神。之后，从会鼎、会副及会鼎甲开始，4村8甲的各家各户均要派出代表，依次向天公敬香、献供，虔诚祭拜。每个前来祭拜的人都要自带供品，并于祭拜之前先将供品献上，祭拜后再立即将供品从供桌上撤下，以便让下一个人继续献供、祭拜。所献供品因人而异，但五牲绝不可少，尤其是会鼎、会副，除了须供鱼、鸡、鸭等荤素菜肴12碗、红丸12碗、荐茶盒1件之外，还要另外加献肥猪（或肥羊）1头。

拜天公时，远在数里之外的大美、溪边园村的村民都会赶来参加，所以拜天公仪式要一直做到天亮。

拜完天公后，主坛道士带领大家逐个送神。整场建醮便宣告圆满完成。

补记：

本文采访对象有：

沈荣波，男，81岁，仕江小学退休教师，祀先堂祭祖理事会秘书。

沈春德，男，75岁，原仕江村村长，现祀先堂理事会理事长。

沈绿平，男，63岁，仕江村村干部。

沈火兴，男，87岁，南诏镇静玄坛主坛道士，职号“中尊”，法号“广通”。

附录:

通族会禁

吾乡，诏名区也。良峰峙其北，天马列其南，河水萦带，四边旋绕，昔之名师号谓“出水莲花”。坂曰叶坂。祝云：有花有叶，富贵绵绵。产是乡者，英杰辈出，后先贯辉映焉。兹因族姓蕃衍，室庐稠密，族内诸人，每挖坂填溪为埕，并希图起筑为屋。不知坂挖则叶伤而花不茂，室筑则溪狭而水不通。顾兹地理为伤实多。此西南之处所宜禁止填筑者如是。至于东北，梅祖之佳城在焉，间圻之地乃明堂局面，所关非浅，起筑房屋又伤祖茔。爰是公议勒示诸贞珉，嗣后堡外不论东西南北，一概不许填埕筑屋，违者公革出户，断不徇纵。开载条规于后，永垂不朽云。

计开：

一议堡外东西南北，所有圻地，不许筑屋开厕。

一议叶坂各处圻塘，不许围筑、移岸改筑，并不许坂内岸脚填砌稻埕。

一议溪边塘墘各照旧址，不许再填，有碍水道，并不许堡脚堆积粪土。

乾隆三十八年岁次癸巳端月□日公禁

东城村的传统经济和民俗文化

沈梅生*

一 宗族溯源与传统经济

东城村位于诏安县城南隅，全村长约2华里，宽1华里许（包括田地、池塘、园地）。元朝末年诏安沈氏九世祖（即东城祖）迁居现址。盖东城祖原居诏安城东畔白水庵边，故后世子孙称为东城祖，该村亦称东城。这个地方原是杂姓地，有洪姓、许姓、巫姓、麦姓、方姓……东城祖抚二子：长子辽东祖、次子后岭祖。明洪武三年（1370），辽东祖（已有二子）代弟后岭祖（尚未婚娶）从军戍辽东。嗣后岭祖亦抚有二子。这就是东城十一世四房头。东城祖十二世孙计10人，人丁兴旺。繁衍至十三世、十四世、十五世，已经有两百多人。而其他名姓则日益衰败，纷纷迁走，于是东城村逐渐形成以沈氏为主体的村落，外姓迄今仅存“洪桃井”“许厝

* 沈梅生，诏安沈氏桂林祖派源流研究会顾问。